



ТРЕБОВАНИЯ ПОЖАРНОЙ БЕЗОПАСНОСТИ ПРИ ЭКСПЛУАТАЦИИ ПЕЧЕЙ

Владельцами домов и строений с печным отоплением должно быть уделено самое пристальное внимание правильному устройству печей и соблюдению требований пожарной безопасности при их эксплуатации. Следует помнить, что неисправные печи и дымоходы не должны допускаться к эксплуатации. Для того, чтобы избежать неприятностей, проверку готовности и ремонт отопительного оборудования необходимо доверять только специалистам-профессионалам.

ВАЖНО ЗНАТЬ:

перед началом отопительного сезона, а в дальнейшем через каждые три месяца всего отопительного сезона, должна производиться очистка дымовых труб и печей от сажи; перед топкой на полу должен быть прибит металлический лист без прогаров и повреждений, размером не менее чем 50 на 70 сантиметров, предохраняющий от возгорания случайно выпавших искр; во избежание перекала печи рекомендуется топить 2-3 раза в день по 1-1,5 часа, нежели один раз длительное время; дымовые трубы и стены, в которых проходят дымовые каналы, должны быть побелены: образовавшаяся трещина или налет сажи будут хорошо видны на белой извести.

ЗАПРЕЩАЕТСЯ:

🔥 перекаливать печи:
в результате перекала
появляются трещины,
из которых могут
вылетать искры

🔥 вблизи печей и непосредственно на их поверхности хранить сгораемое имущество или материалы, сушить белье

🔥 применять для розжига печей легковоспламеняющиеся и горючие жидкости

🔥 топить печи с открытыми дверцами
🔥 оставлять топящиеся печи без присмотра, а также поручать надзор за ними детям

ОТСТУПКА

расстояние от наружной поверхности печи или дымовой трубы до стены или перегородки из горючих материалов

🔥 эксплуатировать печи без противопожарных разделок и отступок от горючих конструкций

РАЗДЕЛКА

утолщение стенки печи или дымовой трубы в месте соприкосновения ее с конструкцией здания, выполненной из горючего материала

ЗАЩИТИМ СВОЙ ДОМ ОТ ПОЖАРА!

Мал камин, да тепленький



- ☞ не используйте для растопки ГСМ и другие легковоспламеняющиеся материалы (подойдут сухие дрова твёрдых пород деревьев, они делают пламя равномерным и спокойным)
- ☞ не перегружайте топку камина (норма – не более 2/3 от объёма) – одна закладка дров обеспечивает горение от 5 до 10 часов
- ☞ не жгите мусор, пластмассовые и другие изделия, загрязняющие окружающую среду и засоряющие дымовой канал
- ☞ не храните легковоспламеняющиеся предметы в нише для дров
- ☞ не переделывайте самостоятельно что-либо в топке камина
- ☞ не производите чистку зольника в горячем камине
- ☞ не оставляйте детей без присмотра вблизи работающего камина
- ☞ не сушите над камином вещи
- ☞ не пользуйтесь неисправной топкой
- ☞ следите за тем, чтобы короб для золы не перегружался и регулярно чистите его
- ☞ любые действия с топкой производите только при наличии специальных рукавиц и ключей
- ☞ по завершению отопительного сезона все детали чугунной топки камина необходимо тщательно прочистить при помощи специальной щетки и пасты, предохраняющей от ржавчины.



В холодное время года значительное число пожаров происходит по причинам, связанным с неправильным устройством или эксплуатацией печей и дымоходов, частой эксплуатацией электрических и отопительных приборов.

**Пренебрежение правилами пожарной безопасности приводит к трагедиям.
Пожалуйста, не допускайте их!**

Нормативно-правовые документы в области обеспечения пожарной безопасности:
- О пожарной безопасности №69-ФЗ от 21.12.1994 г.
- Правила пожарной безопасности в РФ (ППБ 01-03) (утв. приказом МЧС РФ 18.06.2003 г. №313)
- Технический регламент о требованиях пожарной безопасности №123-ФЗ от 22.07.2008 г.

ПОМНИТЕ!

**Пожар легче предупредить,
чем тушить!**

ГКУ РК «Управление противопожарной службы и гражданской защиты» напоминает:



при пожаре звоните:

01

со стационарного телефона

112

с сотового телефона

911

(бесплатно)



Государственное казённое учреждение
Республики Коми
«Управление противопожарной службы
и гражданской защиты»

**БЕРЕГИТЕ ДОМ
И ТЕПЛО В НЁМ**





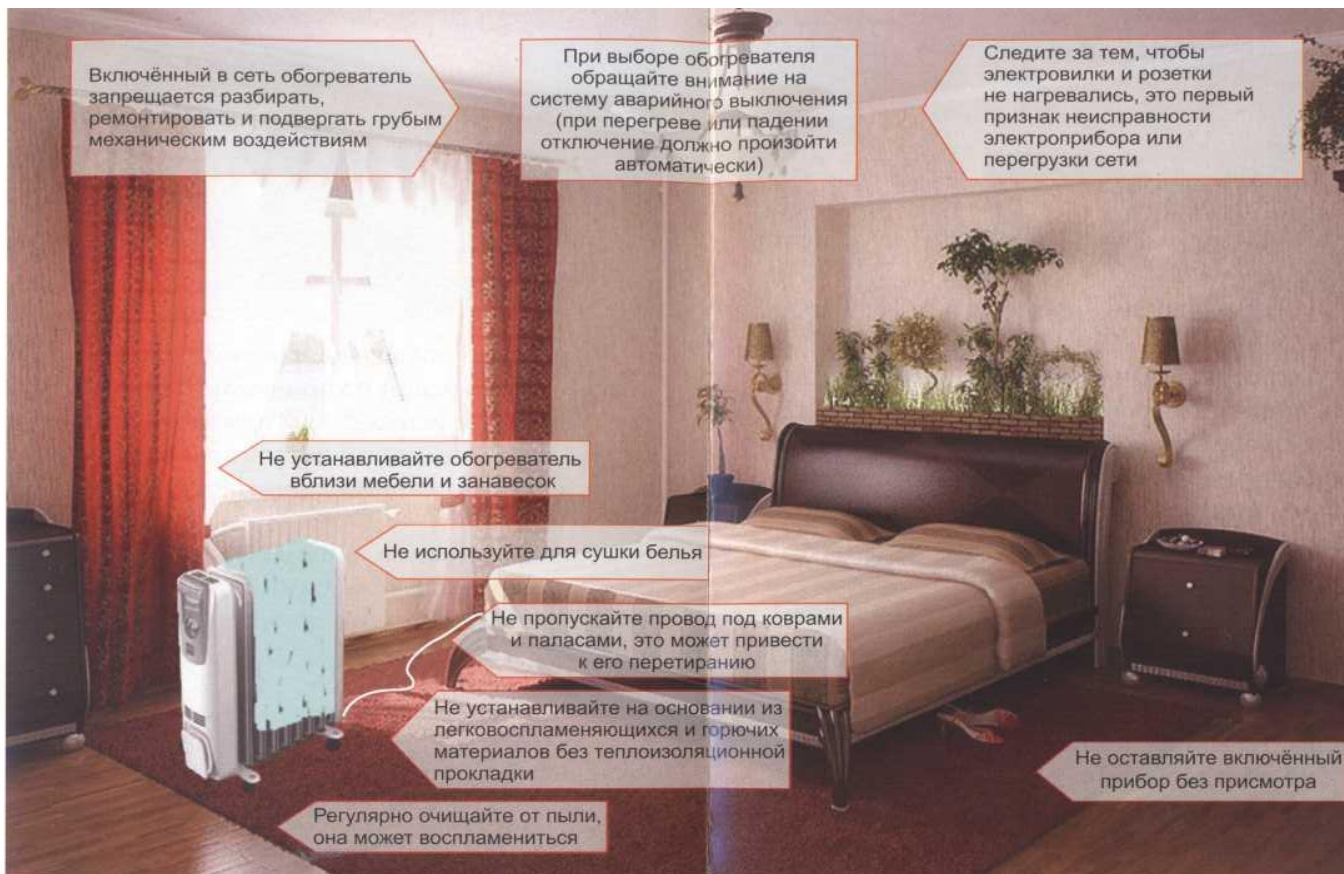
Важно помнить, что строительные нормы и правила предъявляют определённые требования к печам и дымоходам.

Как ни мечи, а лучше на печи

- ☞ Кладь и ремонтировать печи должен только специалист.
- ☞ Печи должны размещаться у внутренних стен и перегородок из негорючих материалов.
- ☞ Кладка должна быть выполнена из глиняного кирпича или жаростойкого бетона.
- ☞ Пол перед топкой должен быть закрыт металлическим листом размером 50*70 см.
- ☞ Минимальная высота дымовой трубы над кровлей – 50 см, направление – строго вертикальное.
- ☞ Зола, выгребаемая из топок, должна быть удалена в специально отведённое безопасное место.

ЗАПРЕЩАЕТСЯ

- устанавливать металлические печи (печуржуйки), не отвечающие требованиям пожарной безопасности;
- оставлять без присмотра топящиеся печи и поручать надзор за ними малолетним детям;
- располагать топливо на предтопочном листе;
- применять для розжига бензин, керосин и другие легковоспламеняющиеся жидкости;
- топить углём, коксом и газом печи, не предназначенные для этих видов топлива;
- использовать вентиляционные и газовые каналы в качестве дымоходов;
- перекаливать печи, топить более 2-х часов.



Включённый в сеть обогреватель запрещается разбирать, ремонтировать и подвергать грубым механическим воздействиям

При выборе обогревателя обращайте внимание на систему аварийного выключения (при перегреве или падении отключение должно произойти автоматически)

Следите за тем, чтобы электровилки и розетки не нагревались, это первый признак неисправности электроприбора или перегрузки сети

Не устанавливайте обогреватель вблизи мебели и занавесок

Не используйте для сушки белья

Не пропускайте провод под коврами и паласами, это может привести к его перетиранию

Не устанавливайте на основании из легковоспламеняющихся и горючих материалов без теплоизоляционной прокладки

Регулярно очищайте от пыли, она может воспламениться

Не оставляйте включённый прибор без присмотра

Правила тушения электрообогревателя



Обесточьте прибор.



Если не получилось выдернуть вилку из розетки, нужно выключить автомат в электрощитке на лестничной площадке.



Позвоните в пожарную охрану, даже если возгорание кажется незначительным (в любой момент оно может перерасти в пожар).



После выключения из сети накройте мокрой тряпкой или плотным одеялом, чтобы перекрыть доступ воздуха к огню.



Не тушите водой горящую пластмассу! При попадании воды расплавленный пластик вскипает и разбрызгивается.